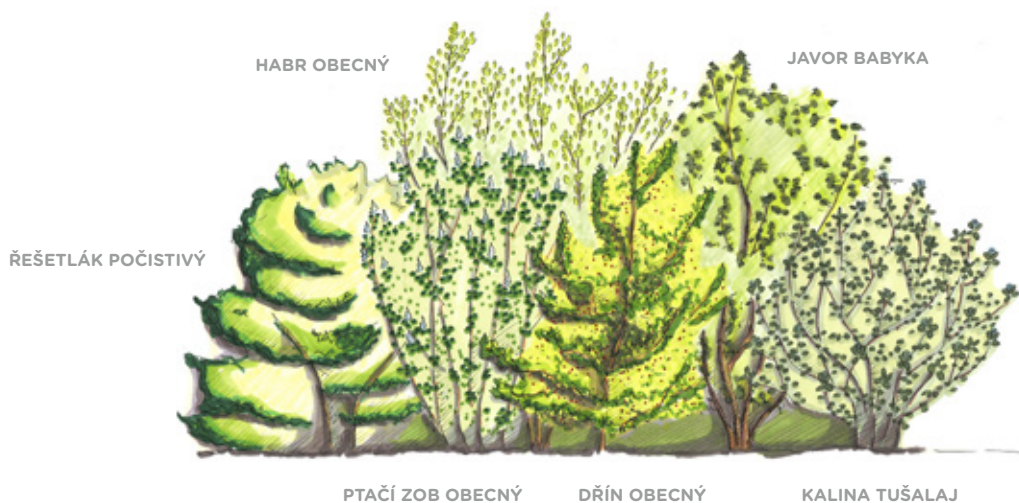


## ŽIVÉ PLOTY V MĚSTSKÉM PROSTŘEDÍ

# *Slunné stanoviště* ŽIVÉ PLOTY ZAJIŠŤUJÍCÍ SOUKROMÍ



V této brožuře najdete kombinaci rostlin vhodnou pro živý plot zajišťující soukromí, který se hodí pro výsadbu na slunných stanovištích.

**Husté živé ploty** z různých druhů keřů, které v létě vytvářejí neprůhlednou hradbu listů, jsou zajímavé zejména v urbánním prostoru, protože chrání před zvědavými pohledy. Tento typ živého plotu se proto záměrně vysazuje blíže k sobě. Doporučuje se dvouřadá výsadba ve sponu, s rozstupem řad 1–1,5 m. Především dvouřadé živé ploty poskytují díky svému hustému větvení také v zimě určitou a povětšinou pro toto roční období zcela dostatečnou pohledovou clonu.

**Na velmi průhledných místech** lze živý plot doplnit také stálezelenými keři. Volně rostoucí smíšené živé ploty představují na podzim pestrou a atraktivní alternativu k monotónním jednodruhovým tvarovaným živým plotům nebo trávníku. Mnoho domácích druhů je odolných a ekologicky cenných pro volně žijící živočichy.

**Nejvhodnější doba pro výsadbu** je podzimní období bez mrazů (říjen až listopad). Během období vegetačního klidu mohou rostliny ještě před zimou vytvořit kořenové vlášení a tak si zajistit zásobu živin a vody pro následující jaro. Na podzim vysazené rostliny po výsadbě téměř nevypaňují vodu, a proto v následující sezóně na začátku léta netrpí stresem ze sucha tolik jako jarní výsadby.

**TIP** V informačním letáku „Gehölze“ (Dřeviny) najdete užitečné tipy pro výsadbu a péči o stromy, keře a liány (jen německy):

[www.naturimgarten.at/files/content/files/gehoelze.pdf](http://www.naturimgarten.at/files/content/files/gehoelze.pdf)

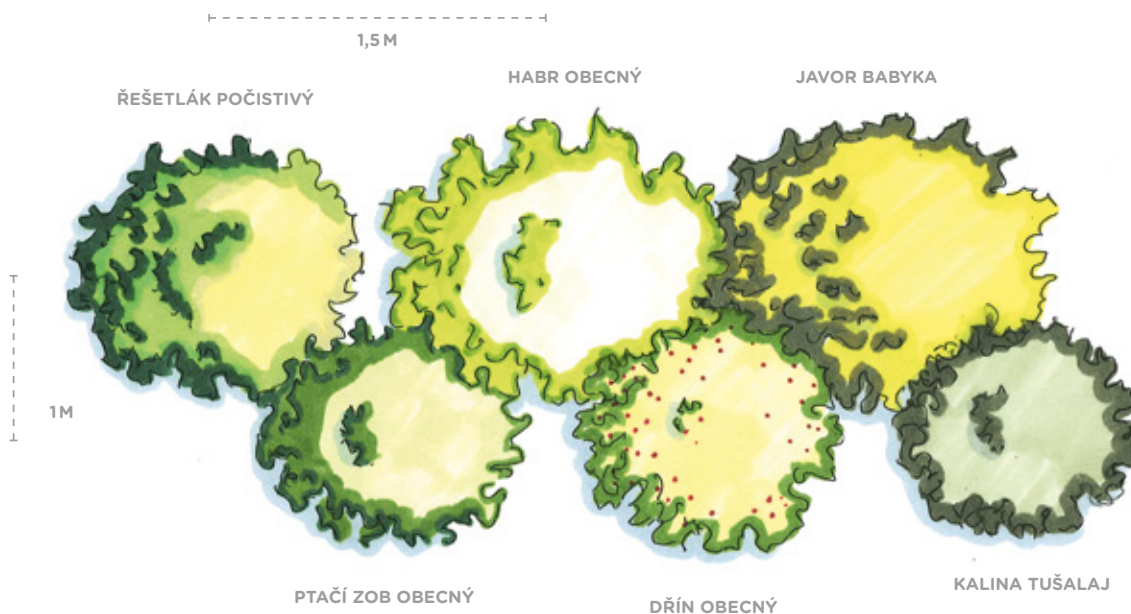
### ONLINE NÁSTROJ „NAVIGÁTOR PRO ŽIVÉ PLOTY“

Mnoho dalších informací a podrobností o četných keřích, stejně jako cenné praktické tipy pro výsadbu a péči o živé ploty najdete na stránce:  
[www.keredozivychplotu.cz](http://www.keredozivychplotu.cz)

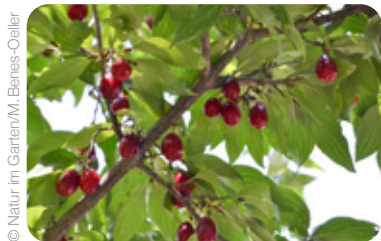
## KALENDÁŘ DOBY KVĚTU

BOTANICKÝ NÁZEV	I	II	III	IV	V	VI	VII	VIII	IX	X	XI	XII
<b>dřín obecný</b> <i>Cornus mas</i>			✿	✿								
<b>javor babyka</b> <i>Acer campestre</i>					✿							
<b>ptačí zob obecný</b> <i>Ligustrum vulgare</i>						✿	✿					
<b>habr obecný</b> <i>Carpinus betulus</i>				✿	✿							
<b>řešetlák počistivý</b> <i>Rhamnus cathartica</i>					✿	✿						
<b>kalina tušalaj</b> <i>Viburnum lantana</i>					✿							

## SCHÉMA VÝSADBY - PŮRODYS



## POPIS



© Natur im Garten/M. Benes-Oeller

**Dřín obecný***Cornus mas*

Dřín obecný je vhodný na slunná až polostinná místa a nejlépe prospívá na humózních, teplých stanovištích se suchou až čerstvou půdou. Roste pomalu až středně rychle a vysazuje se ve vzdálenosti 0,8–1,5 m od sebe. Je to opadavý keř.

POPIS	
PŮVOD	domácí (Evropa až Malá Asie)
FORMA VZRŮSTU (HABITUS)	vzpřímený vzrůst, široce zaoblená koruna
VÝŠKA (M)/ ŠÍŘKA (M)	4–7 m/4–7 m
NÁROKY NA PŮDU A STANOVISŤE	nenáročný, vápnomilný
TOLERANCE VŮČI SOLI	tolerantní vůči soli
KOŘENY - TVORBA ODNOŽÍ	intenzivní srdčitý kořenový systém
MRAZUVZDORNOST	mrazuvzdorný do -29 °C
ODOLNOST VŮČI KLIMATICKÝM ZMĚNÁM	odolný vůči městským podmínkám, snáší horko a sucho, odolný proti větru
KVĚT & BARVA KVĚTŮ	kulaté okolíky žlutých květů, III-IV
PLODY	jedlé, lesklé červené plody s peckou
ŘEZ	velmi dobře snáší řez; po odkvětu - zmlazovací a prosvětlovací řez (možný je i řez tvarovací)
EKOLOGICKÁ HODNOTA	vydatný zdroj pylu a nektaru, pastva pro včely, dřevina pro hnízdění ptáků
DALŠÍ INFORMACE	plody lze využít v kuchyni (marmelády, šťávy, likéry)



© Natur im Garten/M. Benes-Oeller

**Javor babyka***Acer campestre*

Javor babyka je velmi nenáročný. Rád roste na slunci nebo v polostínu a je vhodný jako pohledová clona.

POPIS	
PŮVOD	domácí (Evropa, Malá Asie, severní Írán, severní Afrika)
FORMA VZRŮSTU (HABITUS)	velký keř až strom, kulovitá koruna, hustě rozvětvený
VÝŠKA (M)	5–15 m (v živém plotě 3–5 m)
ŠÍŘKA (M)	5–10 m (v živém plotě 1–2,5 m)
NÁROKY NA PŮDU A STANOVISŤE:	nenáročný, propustné půdy, vápnomilný
TOLERANCE VŮČI SOLI	tolerantní vůči soli
KOŘENY - TVORBA ODNOŽÍ	mělce založený kořenový systém
MRAZUVZDORNOST	mrazuvzdorný do -29 °C
ODOLNOST VŮČI KLIMATICKÝM ZMĚNÁM	snáší horko, teplomilný, odolný proti větru
KVĚT & BARVA KVĚTŮ	žlutozelené květy, V
PLODY	nažky s vodorovně rozloženými křídly
ŘEZ	snáší řez; možný tvarovací řez, vysoká schopnost obrázení
EKOLOGICKÁ HODNOTA	ekologicky velmi cenný, dřevina pro hnízdění ptáků, živná rostlina pro housenky





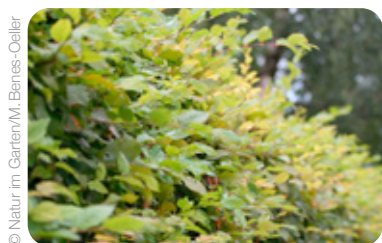
© Natur im Garten/J. Brocks

### Ptačí zob obecný

*Ligustrum vulgare*

Ptačí zob obecný je velmi nenáročný, snáší řez a rychle roste. Velmi dobře zvládá slunce i polostín a snáší také stinná stanoviště. Je vhodný pro živé ploty zajišťující soukromí, pro zpevnění svahů nebo jako doprovodná zeleň podél silnic.

POPIS	
PŮVOD	domácí
FORMA VZRŮSTU (HABITUS)	pevně vzpřímený, keřovitý
VÝŠKA (M)	3–4 m
ŠÍŘKA (M)	3–4 m
NÁROKY NA PŮDU A STANOVIŠTĚ	nenáročný, snese i záplavy
TOLERANCE VŮČI SOLI	tolerantní vůči soli
KOŘENY - TVORBA ODNOŽÍ	plochý kořenový systém, netvoří odnože
MRAZUZDORNOST	mrazuvzdorný
ODOLNOST VŮČI KLIMATICKÝM ZMĚNÁM	snáší horko, odolný vůči městským podmínkám
KVĚT & BARVA KVĚTŮ	bílé květy uspořádané v latách, VI-VII
PLODY	modročerné lesklé bobule, mírně jedovaté
ŘEZ	dobře snáší řez
EKOLOGICKÁ HODNOTA	potrava a úkryt pro ptáky, cenný pro hmyz, živná rostlina pro housenky



© Natur im Garten/M. Benes-Oeller

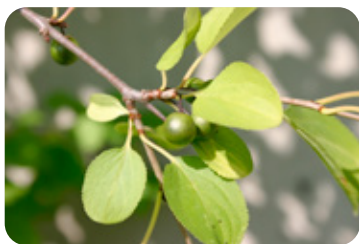
### Habr obecný

*Carpinus betulus*

Habr obecný má rád slunná až stinná stanoviště. Je to nenáročný keř a nejlépe roste v hlubokých půdách, kyselých až zásaditých. Nesnáší zamokření. Vzdálenost rostlin v živém plotě by měla být asi 1,5 m.

POPIS	
PŮVOD	domácí
FORMA VZRŮSTU (HABITUS)	stromovitý vzrůst, hustě větvený
VÝŠKA (M)	2–3 m (v živém plotě)
ŠÍŘKA (M)	1–2 m (v živém plotě)
NÁROKY NA PŮDU A STANOVIŠTĚ	nenáročný
TOLERANCE VŮČI SOLI	citlivý na sůl
KOŘENY - TVORBA ODNOŽÍ	srdčitý kořenový systém, až 1,4 m hluboký
ODOLNOST VŮČI KLIMATICKÝM ZMĚNÁM	mrazuvzdorný do -26 °C
PŮVOD	snáší horko a sucho, teplomilný, odolný proti větru
KVĚT & BARVA KVĚTŮ	nenápadné zelené až hnědé květy
PLODY	semena ve světlezelených svazečcích
ŘEZ	snáší řez
EKOLOGICKÁ HODNOTA	plody jsou potravou pro ptáky a drobné savce, živná rostlina pro housenky (babočka bílé C) a larvy jiného hmyzu, dřevina pro hnízdění ptáků
DALŠÍ INFORMACE	dobrá pohledová clona přes zimu





© T. Denk

## Řešetlák počistivý

*Rhamnus cathartica*

Řešetlák počistivý je nenáročný, dává přednost propustným, teplým a vápenatým půdám. Roste na slunných až stinných místech

POPIS	
PŮVOD	domácí (střední Evropa)
FORMA VZRŮSTU (HABITUS)	vysoký, řídké větvený keř, trnité konce větviček
VÝŠKA (M)	2–5 m
ŠÍŘKA (M)	2–4 m
NÁROKY NA PŮDU A STANOVISŤE	odolný, suché až vlhké půdy
TOLERANCE VŮČI SOLI	tolerantní vůči soli
MRAZUVZDORNOST	vysoce mrazuvzdorný do -34 °C
ODOLNOST VŮČI KLIMATICKÝM ZMĚNÁM	odolný vůči městským podmínkám, snáší horko a sucho
KVĚT & BARVA KVĚTŮ	nenápadné žlutozelené květy, V-VI
PLODY	kulaté, černé plody (jedovaté)
ŘEZ	občas prosvětlit; řez starších rostlin problematický
EKOLOGICKÁ HODNOTA	oblíbený četnými druhy ptáků a savců; živná rostlina pro housenky
DALŠÍ INFORMACE	má sklony obrážet z pařezu



© M. Lieht-Flainer

## Kalina tušalaj

*Viburnum lantana*

Kalině tušalaj se daří na slunných a polostinných stanovištích a dává přednost kypřým vápenatým půdám. Je to nenáročná dřevina.

POPIS	
PŮVOD	domácí
FORMA VZRŮSTU (HABITUS)	vzpřímený, bohatě rozvětvený, keřovitý
VÝŠKA (M)/ ŠÍŘKA (M)	1,5–3,5 m/1,5–3,5 m
NÁROKY NA PŮDU A STANOVISŤE	suché až čerstvé půdy, daří se jí i na půdách písčito-kamenitých, slabě kyselých až silně zásaditých, ale ne na zamokřených stanovištích; vápnomilná
TOLERANCE VŮČI SOLI	tolerantní vůči soli
KOŘENY - TVORBA ODNOŽÍ	mělce rozprostřené, hustě rozvětvené kořeny, tvoří kořenové výmladky
MRAZUVZDORNOST	vysoce mrazuvzdorná do -34 °C
ODOLNOST VŮČI KLIMATICKÝM ZMĚNÁM	odolná vůči městskému prostředí, snáší sucho a horko, teplomilná, dobře odolná proti větru
KVĚT & BARVA KVĚTŮ	krémově bílé vrcholichnaté květy, V
PLODY	podlouhlé, zpočátku červené, v plné zralosti černomodré, nejedlé plody
ŘEZ	občas prosvětlit, snáší dobře řez
EKOLOGICKÁ HODNOTA	cenná pro hmyz, potrava pro ptáky
DALŠÍ INFORMACE	mírně jedovatá, silně voní, doba zrání plodů: červenec

## JAK SPRÁVNĚ ŘEZAT ŽIVÝ PLOT

**Volně rostoucí živé ploty** stačí zhruba každých pět let prosvětlit. Při prořezávání se zespodu odstraní starší větve nebo ty, které vyrostly příliš vysoko. Mladší výhony zůstávají zachovány a je jim poskytnuto více prostoru k opětovnému růstu. Díky tomuto typu řezu si dřeviny udržují svou přirozenou formu vzrůstu a svět živočichů neztratí svůj životní prostor. Prosvětlování je nejčastější a především nejšetrnější způsob stříhání živého plotu!

**Pro ptáky představují živé ploty** důležitá stanoviště, protože jim poskytují úkryt, potravu a místa k hnízdění. Zatímco výběr domácích druhů rostlin, které jsou co nejvíce vhodné pro dané stanoviště, má pozitivní vliv na rozmanitost ptactva v zahradě a veřejné zeleni, je důležité i správné načasování řezu, aby byla péče o živý plot k ptákům šetrná. Kvůli ochraně hnízdicího ptactva a jejich mláďat provádějte proto řez v předjaří, mimo období jejich rozmnožování.

Pokud jsou udržovací opatření na jaře a v létě nevyhnutelná, před každým řezem zkontrolujte, zdali se v živém plotu nenachází ptačí hnízda. Místa v jejich okolí se řezat nesmí, neboť jakékoli úmyslné rušení nebo ničení míst k hnízdění je podle dolnora-

kouského zákona o ochraně přírody nezákonné. U nás je tato problematika obecně řešena v Zákonu o ochraně přírody a krajiny, kde se zakazuje úmyslné usmrcování, vyrušování nebo odstraňování hnízd všech druhů ptáků.

**Opadané listí** může přes zimu zůstat ležet pod keři. Půda je tak chráněna a užitečný hmyz může listí využít k přezimování.

### NÁKUP ROSTLIN

Nákup keřů je třeba pečlivě zvážit. Regionální zahradnictví a školky mají dobrý sortiment a zaručují vysokou kvalitu. Vždy se však ptejte, zda se jedná o dřeviny z regionální produkce, protože ty jsou nejlépe přizpůsobeny místnímu klimatu a půdě.

V Rakousku je možné pro nákup živého plotu využít tzv. **Partnerské firmy „Natur im Garten“**, které pracují podle trvale udržitelných kritérií a ekologicky cenné rostliny označují.

## SYM: BIO-PROJEKT

Kvůli narůstajícímu suchu na mnoha místech a postupující změně klimatu je mnoho obcí a měst konfrontováno s dopady klimatických změn na správu veřejné zeleně.

### DALŠÍ INFORMACE

Více informací najdete na stránkách:

- [www.naturimgarten.at/projekt-sym-bio.html](http://www.naturimgarten.at/projekt-sym-bio.html)
- [https://www.at-cz.eu/at/ibox/pa-4-nachhaltige-netzwerke-und-institutionelle-kooperation/atcz234\\_symbio](https://www.at-cz.eu/at/ibox/pa-4-nachhaltige-netzwerke-und-institutionelle-kooperation/atcz234_symbio)
- [www.prirodnizahrada.eu](http://www.prirodnizahrada.eu)

**Přeshraniční projekt Interreg SYM: BIO (ATCZ234)** propojuje a mobilizuje aktéry v České republice, Vídni a Dolním Rakousku a ukazuje velký potenciál veřejné zeleně a přírodě blízkých zahrad v oblasti adaptace na změnu klimatu. V rámci projektu se zkoumají, testují a urychlují strategie pro adaptaci na klimatické změny i metody péče o veřejnou zeleň a zahrady zaměřené na podporu biodiverzity a na adaptaci na suchu.

**Kontakt: Přírodní zahrada z.s., Klášterská 140/II  
CZ-377 01 Jindřichův Hradec  
info@prirodnizahrada.eu  
www.prirodnizahrada.eu**

Impressum: Vlastník média: „Natur im Garten“ GmbH; Text a redakce: Theresa Steiner, Katja Batakovic, Stefan Strobelberger, Stefan Streicher © Překlad: Lada Zabloudivá; Odborná korektura: Dana Křivánková; Redakce českého textu: Martina Petrová; Fotografie: © Natur im Garten/ M. Benes-Oeller, J. Brocks, T. Denk, M. Liehl-Rainer; © Grafika: Natur im Garten/S. Streicher. © Layout: socher-mit-e.at; © Listopad 2022

Projekt „ATCZ234 - SYM: BIO“ je spolufinancován Evropskou unií prostřednictvím Evropského fondu pro regionální rozvoj v rámci programu INTERREG V-A Rakousko-Česká republika 2014-2020.

