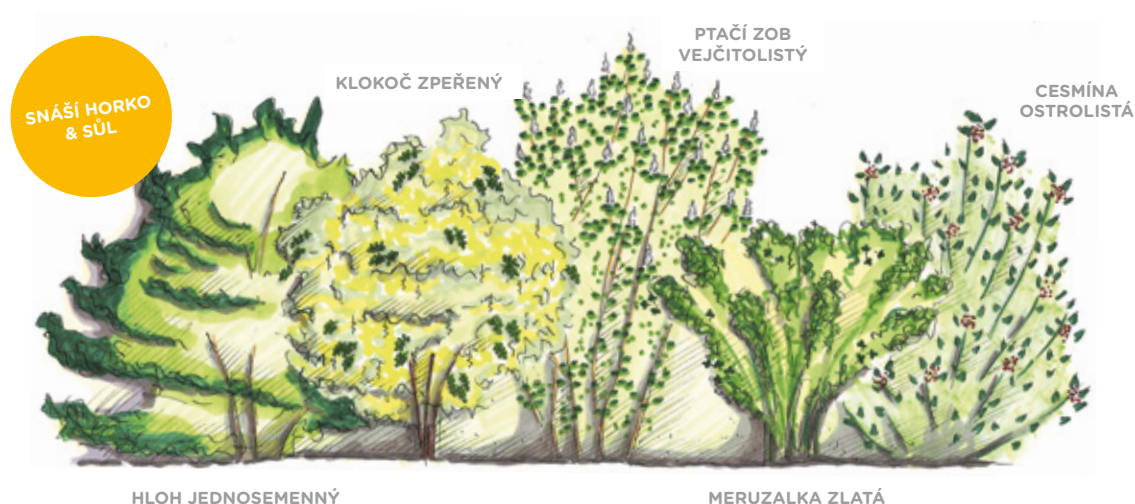


## ŽIVÉ PLOTY V MĚSTSKÉM PROSTŘEDÍ

*Stinné stanoviště*

# ŽIVÉ PLOTY DO MĚST



V této brožuře najdete kombinaci rostlin vhodnou pro živý plot do měst, který se hodí na stinná až polostinná stanoviště.

**Odolné živé ploty** jsou vhodné obzvláště pro výsadby v sídelních oblastech, neboť zkrášlují nejen obytný prostor měst a obcí svými rozmanitými květy, plody a různobarevným olistěním, ale jsou také odolné vůči horku a suchu.

**Extrémní stanoviště jako jsou ulice** nebo silně rozehrátá náměstí v létě ochlazují vypařováním vody. Kromě toho tvoří pohledovou a hlukovou clonu a ochranu proti větru. Na podzim jsou volně rostoucí smíšené živé ploty pestrou atraktivní alternativou monotónních jednodruhových tvarovaných živých plotů nebo trávníku. Mnoho domácích druhů je odolných a ekologicky cenných pro volně žijící živočichy.

**Nejvhodnější doba pro výsadbu** je podzimní období bez mrazů (říjen až listopad). Během období vegetačního klidu mohou rostliny ještě před zimou

vytvořit kořenové vlášení a tak si zajistit zásobu živin a vody pro následující jaro. Na podzim vysazené rostliny po výsadbě téměř nevypařují vodu, a proto v následující sezóně na začátku léta netrpí stresem ze sucha tolik jako jarní výsadby.

**TIP** V informačním letáku „Gehölze“ (Dřeviny) najdete užitečné tipy pro výsadbu a péči o stromy, keře a liány (jen německy):  
[www.naturimgarten.at/files/content/files/gehoelze.pdf](http://www.naturimgarten.at/files/content/files/gehoelze.pdf)

### ONLINE NÁSTROJ „NAVIGÁTOR PRO ŽIVÉ PLOTY“

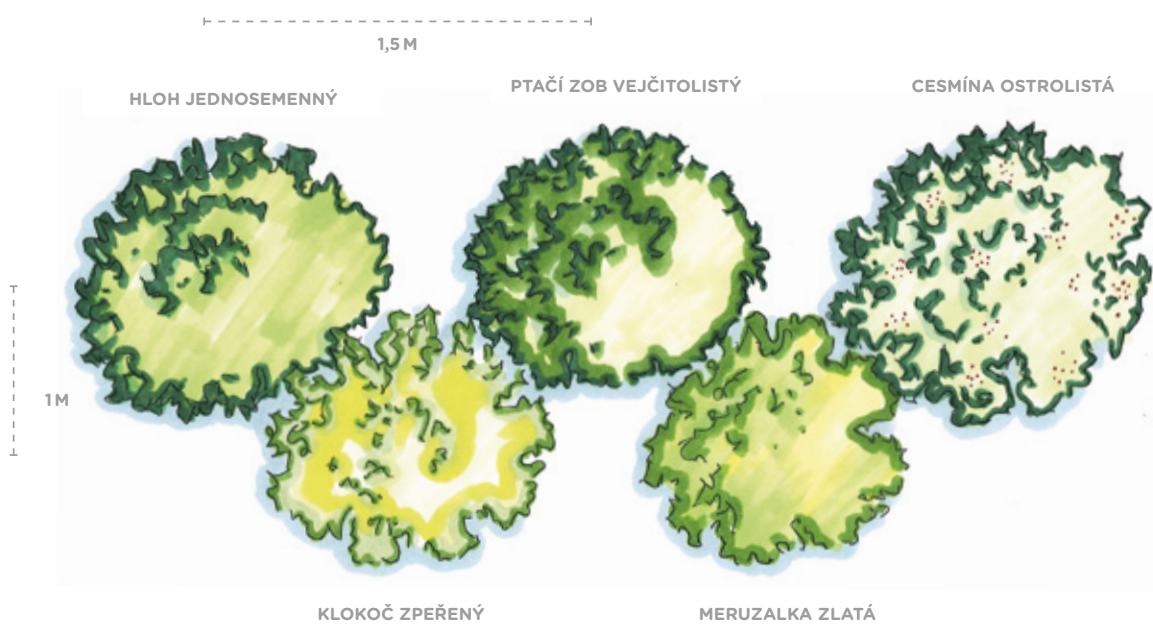
Mnoho dalších informací a podrobností o četných keřích, stejně jako cenné praktické tipy pro výsadbu a péči o živé ploty najdete na stránce:  
[www.keredozivychplotu.cz](http://www.keredozivychplotu.cz)



## KALENDÁŘ DOBY KVĚTU

BOTANICKÝ NÁZEV	I	II	III	IV	V	VI	VII	VIII	IX	X	XI	XII
<b>hloh jednosemenný</b> <i>Crataegus monogyna</i>					☼	☼						
<b>meruzalka zlatá</b> <i>Ribes aureum</i>				☼	☼							
<b>ptačí zob vejčitolistý</b> <i>Ligustrum ovalifolium</i>						☼	☼					
<b>klokoč zpeřený</b> <i>Staphylea pinnata</i>					☼							
<b>cesmína ostrolistá</b> <i>Ilex aquifolium</i>					☼	☼	☼					

## SCHÉMA VÝSADBY - PŮRODYS



## POPIS



© Natur im Garten/S. Streicher

**Hloh jednosemenný***Crataegus monogyna*

Hloh jednosemenný roste na slunných až stinných stanovištích, je velmi nenáročný a odolný proti větru. Je vhodný jako solitérní keř nebo do živého plotu.

POPIS	
PŮVOD	domácí
FORMA VZRŮSTU (HABITUS)	vzpřímený keř, hustě posetý trny, s malou, kulatou korunou
VÝŠKA (M)	2–6 m
ŠÍŘKA (M)	2–5 m
NÁROKY NA PŮDU A STANOVIŠTĚ	toleruje všechny půdy, střední nároky na živiny
TOLERANCE VŮČI SOLI	mírně tolerantní vůči soli
MRAZUVZDORNOST	vysoce mrazuvzdorný do -29 °C
ODOLNOST VŮČI KLIMATICKÝM ZMĚNÁM	odolný vůči klimatickým změnám, odolný vůči městským podmínkám
KVĚT & BARVA KVĚTŮ	vícečetné krémově bílé květy, V-VI
ŘEZ	dobře snáší řez
EKOLOGICKÁ HODNOTA	potrava a úkryt pro ptáky
DALŠÍ INFORMACE	essbare Früchte (Reifezeit September); Vorsicht: feuerbrand plody jsou jedlé (doba zrání - září); pozor, ohrožený spálou

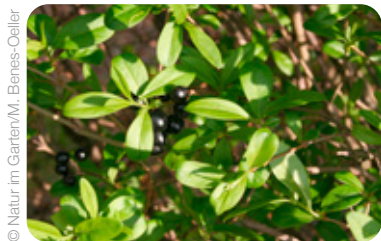


© Natur im Garten/M. Benes-Oeller

**Meruzalka zlatá***Ribes aureum*

Meruzalka zlatá roste na slunných a polostinných stanovištích, je považována ale také za stínomilnou. Je nenáročná, snáší horko a preferuje půdy chudé na vápník.

POPIS	
PŮVOD	západ Severní Ameriky
FORMA VZRŮSTU (HABITUS)	vzpřímený, keřovitý
VÝŠKA (M)	2 m
ŠÍŘKA (M)	1,5 m
NÁROKY NA PŮDU A STANOVIŠTĚ:	hluboké, ne příliš suché půdy
TOLERANCE VŮČI SOLI	tolerantní vůči soli
KOŘENY - TVORBA ODNOŽÍ	hlavní kořen mělký, málo větvený
MRAZUVZDORNOST	vysoce mrazuvzdorná, do -45,5°C
ODOLNOST VŮČI KLIMATICKÝM ZMĚNÁM:	snáší sucho, odolná vůči městským podmínkám
KVĚT & BARVA KVĚTŮ	zlatožluté květy, IV-V
PLODY	černé, kulaté plody; nejedlé
ŘEZ	je nutný pravidelný řez, aby se zabránilo stárnutí
EKOLOGICKÁ HODNOTA	potrava a úkryt pro ptáky, pastva pro včely



### Ptačí zob vejčitolistý

*Ligustrum ovalifolium*

Ptačí zob vejčitolistý je velmi nenáročný a dobře snáší slunce, polostín i stín. Je odolný vůči suchu a polostálezelený, jen není domácí.

POPIS	
PŮVOD	Japonsko
FORMA VZRŮSTU (HABITUS)	keřovitý, vzpřímený, mírně převisající
VÝŠKA (M)	2,5–5 m
ŠÍŘKA (M)	1,5–3 m
NÁROKY NA PŮDU A STANOVIŠTĚ	nenáročný
TOLERANCE VŮČI SOLI	tolerantní vůči soli
KOŘENY - TVORBA ODNOŽÍ	ploché kořenový systém, netvoří odnože
MRAZUVZDORNOST	mrazuvzdorný do -18°C
ODOLNOST VŮČI KLIMATICKÝM ZMĚNÁM	odolný vůči klimatickým změnám
KVĚT & BARVA KVĚTŮ	bílé květy v latách, VI-VII
PLODY	černé bobule, doba zrání: září
ŘEZ	snáší řez
EKOLOGICKÁ HODNOTA	cenný pro hmyz, zdroj potravy pro ptáky
DALŠÍ INFORMACE	všechny části rostliny jsou jedovaté



### Klokoč zpeřený

*Staphylea pinnata*

Klokoč zpeřený snáší slunné až stinné stanoviště. Je to vápnomilný keř a potřebuje propustnou, kyprou půdu.

POPIS	
PŮVOD	jihovýchodní Evropa až Malá Asie
FORMA VZRŮSTU (HABITUS)	vzpřímený, volně rozvětvený
VÝŠKA (M)	2–5 m
ŠÍŘKA (M)	1,5–3 m
NÁROKY NA PŮDU A STANOVIŠTĚ	propustné, kypré půdy, středně suché až čerstvé, vápnomilný
KOŘENY - TVORBA ODNOŽÍ	srdčitý kořenový systém
MRAZUVZDORNOST:	mrazuvzdorný do -23 °C
ODOLNOST VŮČI KLIMATICKÝM ZMĚNÁM	teplomilný, středně odolný proti větru, odolný vůči klimatickým změnám
KVĚT & BARVA KVĚTŮ	bílo-žluté převislé květní laty, V
ŘEZ	obvykle není řez potřeba
EKOLOGICKÁ HODNOTA	cenný zdroj potravy pro různé druhy hmyzu jako jsou včely, motýli, čmeláci či pestřenky

© Natur im Garten/M. Benes-Oeller



## Cesmína ostrolistá

*Ilex aquifolium*

Cesmína ostrolistá je nenáročná, roste na slunných i stinných místech a dává přednost kyprým a propustným půdám. Je domácí, stálezelená, oblíbená jako dřevina pro hnízdění ptáků a její listy a plody jsou jedovaté.

POPIS	
PŮVOD	domácí (západní Evropa, oblast Středozemního moře)
FORMA VZRŮSTU (HABITUS)	široký, pyramidální, převyšující vzrůst
VÝŠKA (M)	1–5 m
ŠÍŘKA (M)	3 m
NÁROKY NA PŮDU A STANOVISŤE	propustné, vlhké půdy, bohaté na humus
TOLERANCE VŮČI SOLI	citlivá na sůl
KOŘENY - TVORBA ODNOŽÍ	hluboko kořenicí
MRAZUVZDORNOST	mrazuvzdorná
ODOLNOST VŮČI KLIMATICKÝM ZMĚNÁM	odolná vůči městským podmínkám
KVĚT & BARVA KVĚTŮ	nenápadné, bělavé květy, V-VII
PLODY	oranžovo-červené zářivé plody
ŘEZ	jen pokud je příliš vysoká nebo široká; letní řez brzdí růst
EKOLOGICKÁ HODNOTA	dřevina k hnízdění a úkrytu ptáků
DALŠÍ INFORMACE	listy pichlavé, všechny části rostliny mírně jedovaté



## JAK SPRÁVNĚ ŘEZAT ŽIVÝ PLOT

**Volně rostoucí živé ploty** stačí zhruba každých pět let prosvětlit. Při prořezávání se zespodu odstraní starší větve nebo ty, které vyrostly příliš vysoko. Mladší výhony zůstávají zachovány a je jim poskytnuto více prostoru k opětovnému růstu. Díky tomuto typu řezu si dřeviny udržují svou přirozenou formu vzrůstu a svět živočichů neztratí svůj životní prostor. Prosvětlování je nejčastější a především nejšetrnější způsob stříhání živého plotu!

**Pro ptáky představují živé ploty** důležitá stanoviště, protože jim poskytují úkryt, potravu a místa k hnízdění. Zatímco výběr domácích druhů rostlin, které jsou co nejvíce vhodné pro dané stanoviště, má pozitivní vliv na rozmanitost ptactva v zahradě a veřejné zeleni, je důležité i správné načasování řezu, aby byla péče o živý plot k ptákům šetrná. Kvůli ochraně hnízdicího ptactva a jejich mláďat provádějte proto řez v předjaří, mimo období jejich rozmnožování.

Pokud jsou udržovací opatření na jaře a v létě nevyhnutelná, před každým řezem zkontrolujte, zdali se v živém plotu nenachází ptačí hnízda. Místa v jejich okolí se řezat nesmí, neboť jakékoli úmyslné rušení nebo ničení míst k hnízdění je podle dolnora-

kouského zákona o ochraně přírody nezákonné. U nás je tato problematika obecně řešena v Zákonu o ochraně přírody a krajiny, kde se zakazuje úmyslné usmrcování, vyrušování nebo odstraňování hnízd všech druhů ptáků.

**Opadané listí** může přes zimu zůstat ležet pod keři. Půda je tak chráněna a užitečný hmyz může listí využít k přezimování.

### NÁKUP ROSTLIN

Nákup keřů je třeba pečlivě zvážit. Regionální zahradnictví a školky mají dobrý sortiment a zaručují vysokou kvalitu. Vždy se však ptejte, zda se jedná o dřeviny z regionální produkce, protože ty jsou nejlépe přizpůsobeny místnímu klimatu a půdě.

V Rakousku je možné pro nákup živého plotu využít tzv. **Partnerské firmy „Natur im Garten“**, které pracují podle trvale udržitelných kritérií a ekologicky cenné rostliny označují.

## SYM: BIO-PROJEKT

Kvůli narůstajícímu suchu na mnoha místech a postupující změně klimatu je mnoho obcí a měst konfrontováno s dopady klimatických změn na správu veřejné zeleně.

### DALŠÍ INFORMACE

Více informací najdete na stránkách:

- [www.naturimgarten.at/projekt-sym-bio.html](http://www.naturimgarten.at/projekt-sym-bio.html)
- [https://www.at-cz.eu/at/ibox/pa-4-nachhaltige-netzwerke-und-institutionelle-kooperation/atcz234\\_symbio](https://www.at-cz.eu/at/ibox/pa-4-nachhaltige-netzwerke-und-institutionelle-kooperation/atcz234_symbio)
- [www.prirodnizahrada.eu](http://www.prirodnizahrada.eu)

**Přeshraniční projekt Interreg SYM: BIO (ATCZ234)** propojuje a mobilizuje aktéry v České republice, Vídni a Dolním Rakousku a ukazuje velký potenciál veřejné zeleně a přírodě blízkých zahrad v oblasti adaptace na změnu klimatu. V rámci projektu se zkoumají, testují a urychlují strategie pro adaptaci na klimatické změny i metody péče o veřejnou zeleň a zahrady zaměřené na podporu biodiverzity a na adaptaci na suchu.

**Kontakt: Přírodní zahrada z.s., Klášterská 140/II  
CZ-377 01 Jindřichův Hradec  
info@prirodnizahrada.eu  
www.prirodnizahrada.eu**

Impressum: Vlastník média: „Natur im Garten“ GmbH; Text a redakce: Theresa Steiner, Katja Batakovic, Stefan Strobelberger, Stefan Streicher © Překlad: Lada Zabloudivová; Odborná korektura: Dana Křivánková; Redakce českého textu: Martina Petrová; Fotografie: © Natur im Garten/ M. Benes-Oeller, S. Streicher; © Grafika: Natur im Garten/S. Streicher. © Layout: socher-mit-e.at; © Listopad 2022

Projekt „ATCZ234 - SYM: BIO“ je spolufinancován Evropskou unií prostřednictvím Evropského fondu pro regionální rozvoj v rámci programu INTERREG V-A Rakousko-Česká republika 2014-2020.

