

Wildstauden von Trockenstandorten des Donauraums

Und die Verwendung im Splittbeet

Stefan Schmidt
HBLFA Schönbrunn
Wien, 31. August 2021





Das Versuchsdesign



- Die Einzelsichtung der Arten über 5 Jahre 2016-2021
- Gleichartiger trockener Standort
- Nur Anwuchspflege
- Erhaltungspflege nur Jäten
- Jährliche Bonitierung



Naturstandorte



Foto Baumgartner

- Heißländern der Donau

zB

Euphorbia sequeriana ssp. *Sequeriana*
Sedum sexangulare
Verbascum lychnitis

- Felstrockenrasen

zB

Dianthus lumnitzeri
Aster amellus
Artemisia santonicum
Sesleria sadleriana



Foto Fiala

Wildstauden der Trockenstandorte des Donauraums



Schaubeete im Nationalparkzentrum



Foto NP Donauauen

Schiffe im
Nationalparkzentrum
2018

- Heißlände
- Düne
- Feuchtwiese

Wildstauden der Trockenstandorte des Donauraums



Pannonische Pflanzen in der Einzelsichtung



Eines der beiden
Sichtungsbeete im
August 2021

Wildstauden der Trockenstandorte des Donauraums



Die gesichteten Arten

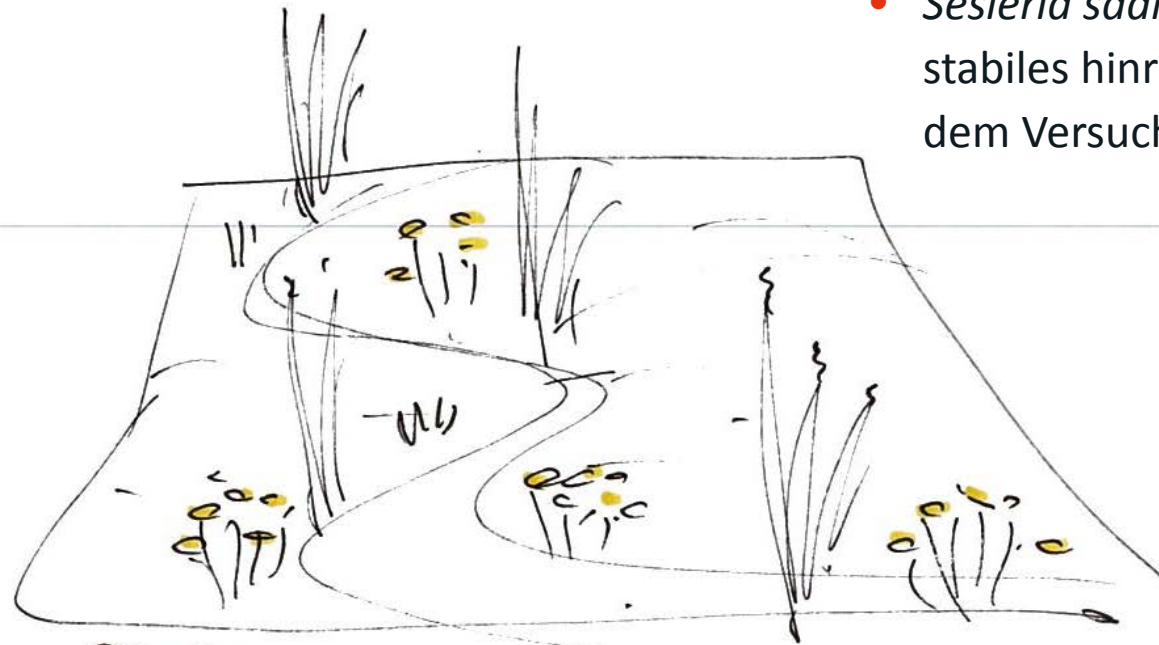
<i>Artemisia pancicii</i>	
<i>Artemisia santonicum</i>	
<i>Artemisia santonicum</i> 'Silberschleier'	Salvia off. 'Berggarten'
<i>Bupthalam salicifolium</i>	Galatella cana
<i>Carex humilis</i>	Galatella linosyris
<i>Chamaecytisus austriacus</i>	Galatella linosyris 'Star Dust'
<i>Dianthus carthusianorum</i>	Galatella linosyris 'Speyrer Goldfackel'
<i>Dianthus lumnitzeri</i>	Gypsophila paniculata
<i>Dianthus neilreichii</i>	Helianthemum nummularium
<i>Dianthus pontederæ</i>	Inula ensifolia
<i>Dianthus serotinus</i>	Koeleria glauca
<i>Dorycinum germanicum</i>	Linum austriacum
<i>Dorycinum hirsutum</i>	Linum flavum
<i>Euphorbia segeriana ssp nicicina</i>	Peucedanum oreoselinum
	Potentilla incana

Seseli austriacum
Seseli hippomarathrum
Seseli pallasii
Salvia nemorosa
Sedum album
Sedum sexangulare
Sesleria caerulea
Sesleria sadleriana
Thalictrum minus
Thymus kosteleckianus
Triplium pannonicum
Veronica spicata



Die Strukturbildner

- *Sesleria sadleriana* als einziges stabiles hinreichend hohes Gras aus dem Versuch



GROSS
DAUERHAFT
GANZJÄHRIG



Die Strukturbildner

- *Sesleria sadleriana* als einziges stabiles hinreichend hohes Gras aus dem Versuch



Wildstauden der Trockenstandorte des Donauraums

Die Strukturbildner

- *Salix rosmarinifolia* kann bei entsprechend regelmäßigem „auf den Stock setzen“ (Coping) eine Führungsrolle übernehmen



Die Strukturbildner

- Es könnte einen Versuch wert sein *Gypsophila paniculata* als Strukturbilderin einzusetzen. Höhe in der Sichtung 85cm. Gestalterisch wären Partner mit eher breitem Laub, wie *Salvia officinalis* die allerdings kultiviert ist, wünschenswert. Weiße Blüten von Juli bis August.





Die Begleiterinnen



KLEINER
ERGÄNZUNG IN DER WIRKUNG
ASPEKT BILDEND
(~ 30%)



Die Begleiterinnen



- *Artemisia santonicum*
,Silberschleier' ist besonders schön grau gefärbt; sie wurde an der HBLFA selektiert und hat sich mit einer Höhe von 40cm als Begleiterin höherer Stauden empfohlen.
- Foto August 2021 (4. Standjahr)

Wildstauden der Trockenstandorte des Donauraums



Die Begleiterinnen

Buphtalmum salicifolium mit einer Höhe von 40cm ebenfalls als Begleiterin höherer Stauden empfohlen. Von den 8 ausgepflanzten Exemplaren überlebte nur die Hälfte, die aber ist bemerkenswert vital. Blütezeit von Juni bis September





Die Begleiterinnen

Chamaecytisus austriacus mit
einer Höhe von 50cm ebenfalls
als Begleiter höherer Stauden
geeignet. Sehr vital. Gelbe
Blüten von Juni bis Oktober





Die Begleiterinnen

Galatella cana mit einer Höhe von 40cm feinem Laub und ebenfalls als Begleiterin höherer Stauden geeignet. Wird in der Gruppe leicht verdrängt. Violette Blüten von August bis Oktober





Die Begleiterinnen

Galatella linosyris, Speyrer
Goldfackel' zeichnet sich
gegenüber der Art durch
kompakten Wuchs und
weniger Ausfälle aus. Blüte
August bis Oktober





Die Begleiterinnen

Inula ensifolia zeichnet sich
ebenfalls durch kompakten
Wuchs und wenige Ausfälle
aus. Blüte Mitte Juni bis Ende
Juli





Die Begleiterinnen

Peucedanum oroselinum ist eine endemische Pflanze des Burgenlands. Im Versuch war sie bis heute stabil mit 5 Exemplaren vertreten die Wuchshöhe der Blütenstände beträgt etwa 100 cm. Der Blattschopf mit 30cm zeichnet sich durch kompakten Wuchs aus. Blüte Mitte Juni bis Ende Juli





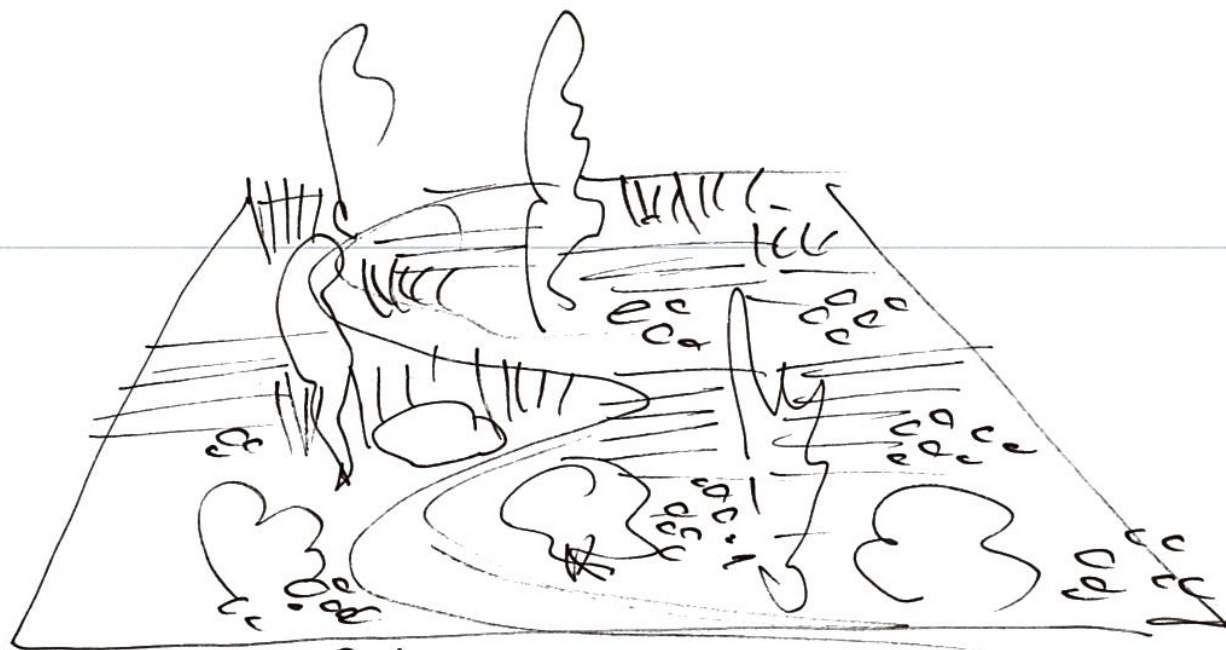
Die Begleiterinnen

Salvia nemorosa ist eine pannonische Pflanze die schon lange Einzug in de Gärten gehalten hat. Ab Ende Mai violette Blütenkerzen.





Die Bodendecker



WEITE + RUHE
INS BILD
VERBINDEN (>50%)



Die Bodendecker

Carex humilis breitet sich nicht aktiv aus, und sollte deshalb in größeren Flächen gepflanzt werden.. Im Versuch wr es äußerst stabil. Im 4. Standjahr beginnen einige Horste von innen zu verkahlen.





Die Bodendecker

Dorycnium germanicum breitet sich nicht aggressiv
aus. Graulaubiger guter Bodendecker Höhe ca 20cm





Die Bodendecker

Helianthemum nummularium sp. *obscurum* im
4. Standjahr ca 35cm hoch. Blütezeit Mai bis
Oktober. Auf dem Foto aus Juni 2020 bereits im
Abblühen. Diese Unterart im Burgenland
endemisch.





Die Bodendecker

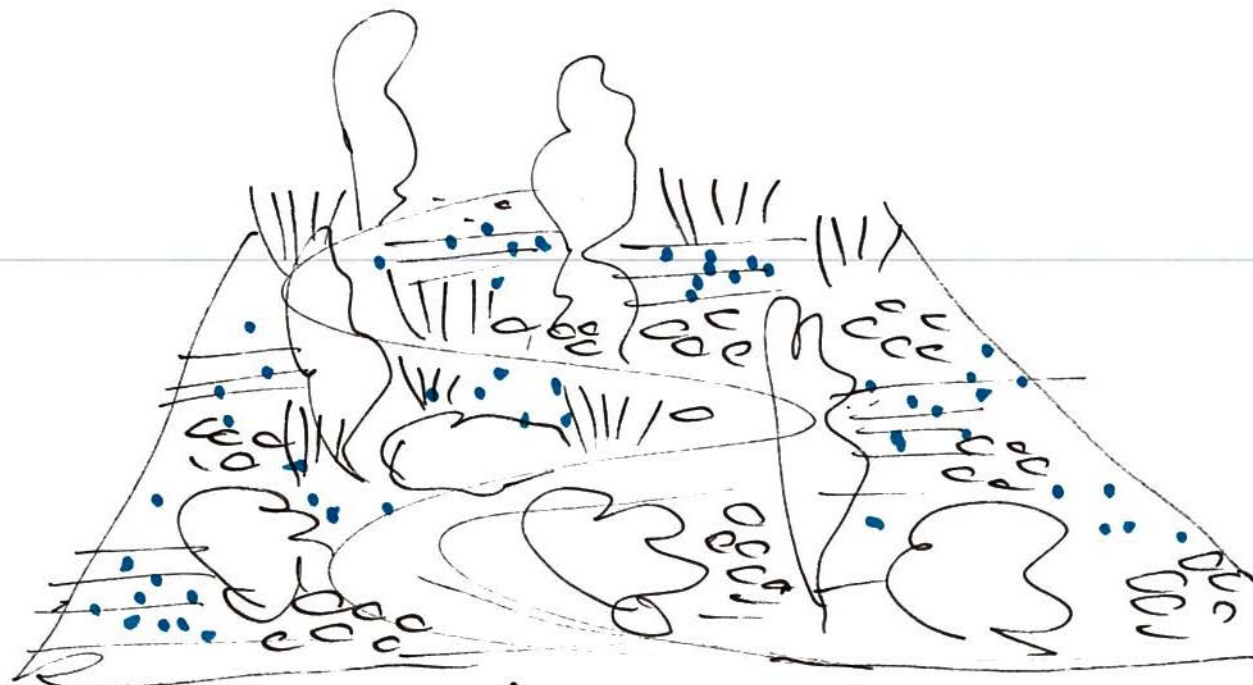
Thymus kosteleckyanus breitet sich
phantastisch aus. Graulaubige violette
Blüten Höhe ca 5cm



Wildstauden der Trockenstandorte des Donauraums



Die Wanderer



SAHEN SICH AUS
ÜBERASCHUNG
KURZLEBIG
ASPEKTBLIEND

Wildstauden der Trockenstandorte des Donaumaums



Die Wanderer

Linum flavum und *Linum austriacum* kamen mit vielen Sämlingen sehr vital durch die ersten 5 Jahre. Ende Juni 2021 war *Linum austriacum* bereits verblüht.



Danke für Ihre Aufmerksamkeit!

Vorname Nachname

Organisation

mailadresse@gartenbau.at